



كلية معتمدة من الهيئة

لضمان جودة التعليم والاعتماد



جامعة اسيوط
القومية

دليل متاحف كلية الطب البيطري



جامعة اسيوط

٢٠٢٣-٢٠٢٤م

رؤية الكلية

الريادة في مجال العلوم الطبية البيطرية محليا واقليميا وعالميا من خلال تقديم تعليم متميز وبحوث علمية متقدمة في كافة المجالات البيطرية مما يسهم في حل المشاكل الحقلية والعمل على تنمية الثروة الحيوانية وخدمة المجتمع.

رسالة الكلية

إمداد سوق العمل بأطباء بيطريين متميزين قادرين على الابتكار والمنافسة محليا واقليميا من خلال تقديم تعليم مواكب لمتطلبات الحاضر والمستقبل، وذلك من خلال تحقيق التكامل بين القدرات التعليمية والبحثية والتطبيقية بالإضافة إلى إتاحة العديد من برامج البحث العلمي المتميزة في شتى المجالات البيطرية مما يسهم بكفاءة وفاعلية في تنمية الثروة الحيوانية وخدمة المجتمع.

الغايات الاستراتيجية

١. تخريج طبيب بيطري متميزا ومؤهل علميا واكاديميا قادر على المنافسة في سوق العمل محليا واقليميا.
٢. تطوير الدراسات والبحوث العلمية والتطبيقية والبنية التحتية البحثية لتحقيق التميز والابتكار في مجال البحث العلمي للعلوم الطبية البيطرية.
٣. الارتقاء بقدرات الكلية المادية والتعليمية والبحثية للمساهمة في خدمة المجتمع وتنمية البيئة.
٤. التطوير المستمر للجهاز الإداري لرفع كفاءة الخدمات التي يقدمها بالكلية.

أولاً : متاحف قسمة التشرية والهستولوجيا

عن متاحف قسمة التشرية والهستولوجيا

بعد أن حصل الأستاذ الدكتور / حلمي بدوي علي الدكتوراه من ألمانيا في حقه الخمسينيات ، كان أول ما فكر فيه لبناء القسم هو إنشاء مكتب للرسم يقوم برسم اللوحات التي تساعد كوسائل إيضاح في محاضرات التشرية . كما فكر في إنشاء متحف يضم العينات الجافة (العظام) والعينات الرطبة (هي الأعضاء المحفوظة في مادة الفورمالين) وقام بعمل الدواليب الخاصة بالعرض . وفي بداية الألفية الثانية تحمس الأستاذ الدكتور / محمد المحرزي ومعه كل أعضاء القسم بعمل هياكل كاملة للحيوانات .

وفي العقد الأخير قام الأستاذ الدكتور / محمد احمد علم الدين بتطوير هذه المتاحف لتكون مكانا للدراسة والتعليم، بجانب كونها مزارات تخدم البيئة وطلاب المدارس وطلاب العلم من كل مكان ، وبمساعدة فريق من المختصين .

آلية ونظام العمل :-

لا يخفى على أحد أن العمل الجماعي يساعد على تحقيق الأهداف بشكل أسرع من العمل الفردي، ولما كانت الحاجة لتشكيل فريق عمل بشكل ناجح وفعال مدرب وقادر على إنجاز المهام المكلف بها له ضرورة قصوى ودعامة أساسية لا غنى عنها. فاتسمت منهجية فريق العمل بالتواصل الفعال مع الجميع وإدارة الخلافات وحلها إن وجدت و التحفيز والمشاركة الفعالة وإدارة المعلومات بكفاءة وفاعلية.

اتسم العمل داخل المتحف بالكفاءة والفاعلية من حيث تطوير الاداء مما نتج عن ذلك العديد من الاعمال الفنية والعلمية والتي لاقت ترحيب كبير من السيد الأستاذ الدكتور /طارق الجمال رئيس الجامعة السابق والسيد الأستاذ الدكتور /احمد المنشاوي القائم رئيس الجامعة الحالي والعديد من الاساتذة و السفراء الاجانب مما كان لهذا العمل صدى محلي واقليمي وعالمي وكل هذا لم يكن يأتي من فراغ : فقد حرصت السيدة الأستاذ الدكتور /مديحة حسنى درويش عميد الكلية ورئيس فريق العمل على تذليل العقبات والصعاب التي كانت تحول دون انجاز فريق العمل لمهامه كما شرعت السيدة

الاستاذ الدكتور /ايناس عبد الحافظ خلال فترة رئاستها لقسم التشريح والهستولوجيا فى العمل على استدامة اعمال المتحف من خلال عمل متحف خاص بالأنسجة واعداد ماكينات هستولوجية بالتعاون مع الاستاذ الدكتور / محمد احمد علم الدين الذى عمل على تطوير الاداء وتطوير المتاحف لتكون مكانا للدراسة والتعليم بجانب كونها مزارات تخدم البيئـة وطلاب المدارس وطلاب العلم حتى خرج هذا العمل المتميز الى النور بمساعدة العديد من الفنانين والمتخصصين.مما نتج عن ذلك الكثير من الاعمال المبتكرة

ما يميز متاحف التشريح:-

اولا: تم تخصيص قاعتين للإستذكار ومراجعة الدروس العملية (واحدة للفرقة الاولى والأخرى للفرقة الثانية) تتوافر فيهما كافة وسائل الراحة ووسائل الايضاح التعليمية المبتكرة (لايوجد مثيل لهاتين القاعتين) من قبل فى الكليات المختلفة داخل وخارج جمهورية مصر العربية " وهذا بشهادة الاستاذ الدكتور محمد علم الدين الذى عمل بالولايات المتحدة والسعودية وليبيا وقام بزيارة-المانيا-ايطاليا-اليابان-كندا-النمسا.

ثانيا: عمل وسائل ايضاح مبتكرة وفريدة لا يوجد مثلها داخل وخارج الجمهورية لمساعدة طلاب جميع فرق الكلية فى مواد الكلية المختلفة (التشريح-الجراحة- التناسليات - فحص اللحوم - الطب الشرعي - الباطنة - أمراض الدواجن = أمراض الاسماك)

ثالثا : قامت السيدة أ.د/عميد الكلية بتخصيص مكان مناسب ليكون ورشة للقيام بهذه الاعمال ووعدت بتخصيص حجرة مجاورة لتكون مخزن تابع للورشة

رابعا : عمل صيانة لبعض الهياكل القديمة وعمل هياكل حيوانات جديدة

خامسا: عمل جارات جديدة لحفظ العينات

سادسا: عمل طاولة و جار زجاجي لحفظ ثعبان طوله ٢.٥ متر وقطره يتجاوز ٢٠سم لعرضه فى مدخل الكلية.

سابعاً : عمل دواليب الوميتال وعمل مجسمات وماكيتات مبتكرة للأنسجة المختلفة (كانت ستكلف الجامعة الاف الدولارات لو تم استيرادها من الخارج). وكذلك عمل لوحات علمية ووسائل ايضاح خاصة بعلم الأنسجة.

ثامناً : الاهتمام بمدخل القسم ومدرجات القسم بما يليق بوجود متاحف بالقسم

تاسعاً :القيام بتزيين الكلية من الخارج بلوحات علمية وجمالية واسترشادية وفرعونية تظهر اهتمام المصري القديم بالثروة الحيوانية وتقديس الحيوانات

عاشراً : الشروع فى عمل لوحات رياضية تم تعليق بعضها على ادارة رعاية الشباب بالكلية.

حادى عشر: تم عمل لوحات خاصه بمكتب السيد الاستاذ الدكتور عميد الكلية ومكتب وحدة ضمان الجودة والسادة وكلاء الكلية والسيد امين الكلية وشئون العاملين والطلاب وشئون الدراسات العليا ومكتبة الكلية والمعمل المركزى والشئون العامة والمجلة العلمية وبعض اقسام الكليات.

ثانى عشر : تم استكمال الورشة بكل الادوات والاجهزة اللازمة لعمل الهياكل ووسائل الايضاح التعليمية التى سبق ذكرها لتحقيق التنمية المستدامة للمتاحف (وتشمل هذه الادوات مناشير لتقطيع الخشب والحديد , وماكينتة للحام , وكومبروسور للدهان , وكل الادوات اللازمة للرسم والتلوين والدهانات) حيث تقوم الورشة بكل اعمال الحدادة واللحام والنجارة والدهان وغلى العظام وتنظيفها وتركيبها وعمل جارات زجاجية. بالاضافة لاعمال الورشة من تصميم ورسم وزخرفة , وبفضل الورشة التابعة لقسم التشريح والهستولوجيا تملك امكانيات تمكنها من القيام بأي عمل فنى يطلب منها على مستوى الجامعة واستدامة هذه الاعمال وبهذا أمكن توفير الكثير من الأموال اللازمة لهذه الاعمال .

ثالث عشر: الاهتمام بالمناسبات القومية والدينية , وقد قامت الورشة بعمل فانوس ضخمة مضاء فى شهر رمضان المبارك وتم عرضه فى مدخل الكلية

الفيلم التسجيلي للمتحف على قناة صدى البلد
https://youtu.be/tTL6_FThn1o

تم تقييم النتائج عن طريق الزيارات الميدانية والشناء عليها من قبل
السادة الافاضل الزوار وعلى راسهم :-

السيد الاستاذ الدكتور /طارق الجمال رئيس الجامعة السابق
السيد الاستاذ الدكتور /احمد المنشاوي رئيس الجامعة الحالي
السيدة الاستاذ الدكتور /مها غانم نائب رئيس الجامعة لشئون خدمة المجتمع
وتنمية البيئة
العديد من الاساتذة الاجانب وبعض السفراء الاجانب والوفود المختلفة
والمؤسسات التعليمية والبحثية وطلاب الجامعات وطلاب المدارس
وقد سبق أن حصلت متاحف التشریح بالكلية على المركز الاول بالجامعة
(٢٠١٨) في مسابقة أفضل إدارة بالجامعة من حيث استقبال الطلاب وكذلك
جائزة الجودة والتميز بحصول فريق المتاحف بثاني أفضل فريق عمل على
مستوى الجامعة





قامت العديد من الصحف والقنوات بزيارة المتاحف وتصويرها وعرضها في برامجها الخاصة.

قامت صحيفة بتصوير المتاحف بطائرة مسيرة وكان ينبغي لهذه الصحيفة ان ترسل هذه الصور ولم تفعل؟

كان للمتاحف الدور الاكبر في حصول الكلية على الاعتماد الأكاديمي من الهيئة القومية لضمان جودة التعليم والاعتماد.

اصبحت متاحف كلية الطب البيطري مزارا لكل ضيوف الجامعة من كبار المسؤولين، قادة الجيش، والمخابرات. فلقد



اصحبت زيارة متاحف الطب البيطري في جداول المؤتمرات التي تعقد في الجامعة.

تطوير متحف الانسجة والخلايا باستخدام نماذج ثلاثية الابعاد كنتيجة

لأحد المشاريع الابتكارية الطلابية بالكلية

يقوم الطلاب بتصميم نماذج ثلاثية الابعاد توضح التركيب النسيجي لانسجة جسم الحيوان (اللسان - براعم التذوق - القرنية - القناة الهضمية - تركيب العظم - جدار المعدة) كأحد أنظمة التعلم الذاتي لدى طلاب الكلية لتبسيط وفهم علم الانسجة والخلايا نظرا لما يمثله الوضع الحالي والراهن الذي يعتمد على استخدام الميكروسكوب الضوئي في دراسة علم الانسجة والخلايا عن طريق فحص الشرائح الزجاجية ثنائية الأبعاد وعرضها على جهاز العرض . كذلك رفع روح الابداع والابتكار والمنافسة لدى الطلاب بتصميم تلك النماذج بما يسهم في قدرة الطلاب على التحصيل والتصور وتحفيزهم على المراجعة الدورية للمواد العلمية بما يسهم في تحسين العملية التعليمية بتكلفة اقل وجودة وكفاءة أعلى تحقق الاستدامة لهذه القطاعات.

الجانب الإبتكاري في المشروع

استحداث طرق جديدة لتطوير تدريس علم الانسجة والخلايا بإنشاء نماذج ابتكارية ثلاثية الابعاد لرفع روح الابداع والابتكار لدى الطلاب بهدف تحسين العملية التعليمية حيث يتم انشاء نظام متكامل يضمن القيمة



التنمية للابتكار والمعرفة وبما يتفق مع رؤية مصر ٢٠٣٠ في تقديم حلول وابتكارات جذرية تسهم في فهم وتبسيط نماذج من علم الانسجة والخلايا

ورشة العمل بداخل المتحف

قامت السيدة أ.د/عميد الكلية بتخصيص مكان مناسب ليكون ورشة للقيام بهذه الاعمال ووعدت بتخصيص حجرة مجاورة لتكون مخزن تابع للورشة الورشة بكل الادوات والاجهزة اللازمة لعمل الهياكل ووسائل الايضاح التعليمية التي سبق ذكرها لتحقيق التنمية المستدامة للمتاحف (وتشمل هذه الادوات مناشير لتقطيع الخشب والحديد, وماكينه للحام, وكومبروسور للدهان , وكل الادوات اللازمة للرسم والتلوين والدهانات) حيث تقوم الورشة بكل اعمال الحدادة والحام والنجارة والدهان وغلى العظام وتنظيفها وتركيبها وعمل جارات زجاجية. بالاضافة لاعمال الورشة من تصميم

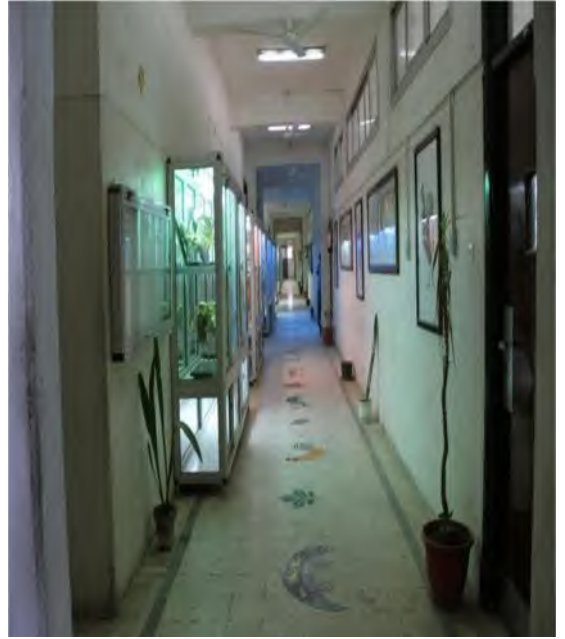


ورسم وزخرفة , وبفضل الورشة التابعة لقسم التشريح والهستولوجيا تملك امكانيات تمكنها من القيام بأي عمل فنى يطلب منها على مستوى الجامعة واستدامة هذه الاعمال وبهذا أمكن توفير الكثير من الأموال اللازمة لهذه الاعمال





متاحف التشريح



متحف الفرقة الاولى



متحف الفرقة الثانية





متحف الأجنة



بعض الجسومات والماكينات ووسائل الأيض الخاصة الخاصة بعلم الأنسجة



نماذج لبعض اللوحات العلمية المرسومة باليد المعلقة
في مختلف حوائط القسم



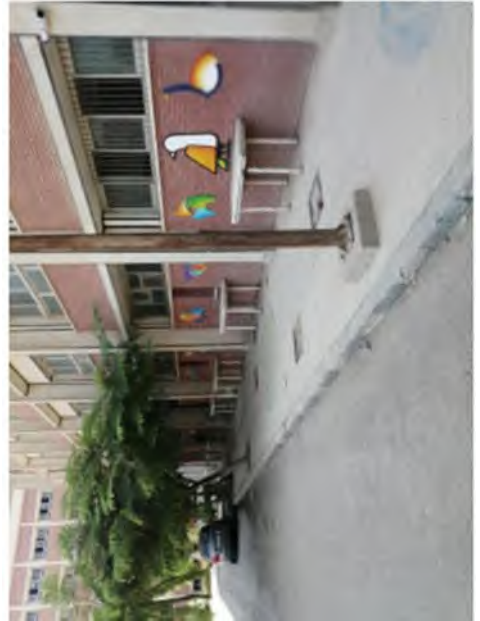
الجارات الزجاجية المصنعة بالورشة لحفظ العينات داخل الفور مالين



نماذج من بعض الهياكل المصنعة بالورشة للحيوانات المختلفة



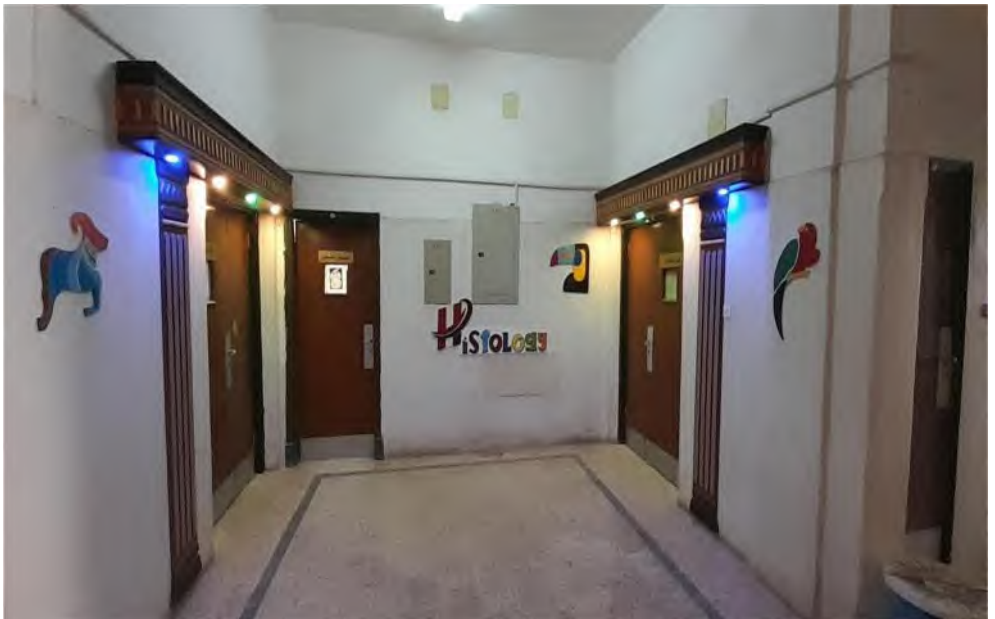
نماذج ويافطات التعريف الكلية



بعض نماذج من تزيين مداخل الأقسام والإدارات



اسماء الأقسام



بعض النماذج الخشبية للأماكن الهامة بالكلية



تزئين مدخل وحوائط الكلية





الزيارات الميدانية للمتاحف







جامعة أسسوط
كلية الطب البيطري
مشروع
ابتكار طرق تطوير تدريس علم
الأنسجة والخلايا



جامعة أسسوط للعلوم والتكنولوجيا
مركز وطني في التميز العلمي 2020-2021

1
التي من أبحاثها
كلية الطب البيطري

2
التي من أبحاثها
كلية الطب البيطري

20:30

جامعة أسسوط للعلوم والتكنولوجيا
مركز وطني في التميز العلمي 2020-2021
www.ssu.edu.eg



المتاحف الان
على أجندة
الزيارات الهامة
للجامعات
والمدارس
والملتقيات
والندوات



ثانيا : متحف قسم الباثولوجيا والباثولوجيا الاكلينيكية

متحف قسم الباثولوجيا والباثولوجيا الاكلينيكية

الرؤية :

ان يصبح احد المتاحف المتميزة علي مستوي جامعات الجمهورية في اشتماله علي اكبر عدد من العينات المرضية التي تمثل الامراض المختلفة والهامة للطلاب بمواكبة المتاحف العالمية .

الرسالة :

توفير اكبر قدر من العينات المرضية والممثلة لمختلف الامراض التي تصيب الحيوان وتهم طلاب مرحلة البكالوريوس والدراسات العليا بالجامعة بالكلية والجامعة.

نشأة المتحف :

- تم انشاء متحف العينات المرضية بقسم الباثولوجيا والباثولوجيا الاكلينيكية تزامنا مع انشاء كلية الطب البيطري بجامعة اسيوط بستينات القرن الماضي .
- يعد متحف قسم الباثولوجيا والباثولوجيا الاكلينيكية احد العلامات المميزة في الكلية حيث يضم مجموعة كبيرة من العينات المرضية التي تغطي عدد كبير من الامراض التي تصيب مختلف الحيوانات .

موقع المتحف :

يقع المتحف بالدور الخامس بمبنى التشريح والباثولوجيا والباثولوجيا الاكلينيكية بكلية الطب البيطري .

محتويات المتحف :

- يضم متحف قسم الباثولوجيا والباثولوجيا الاكلينيكية عدد كبير من العينات المرضية المختلفة والتي تغطي عدد واسع من الامراض البكتيرية والفيروسية والطفيلية والفطرية وامراض التمثيل الغذائي .
- تعرض العينات تسلسليا برقم كودي وتوصيف مختصر في عدد من خزائن العرض مما يتيح سهولة الاطلاع للزائرين من الطلاب والمهتمين بامراض الحيوان .
- يقوم اعضاء هيئة التدريس ومعاونيهم والمحضرين بالقسم بمراجعة دورية للعينات وصيانتها وحفظها من التلف . كما يقوم القسم بعمل زيارات ميدانية لتجميع عينات جديدة من المجازر المحيطة والرئيسية بالجمهورية .

الدور التعليمي لمتحف قسم الباثولوجيا والباثولوجيا الاكلينيكية :

- يقوم المتحف بدور تعليمي هام بالكلية حيث يسهم في الدراسة التطبيقية للعينات المرضية المرتبطة بالمواضيع الدراسية لكل من طلاب مرحلة البكالوريوس وطلاب الدراسات العليا .



بعض العينات المرضية:



Liver:
Fascioliasis



Lung:
Pasteurellosis



Lung: Tuberculous
bronchopneumonia
with cavitation



Kidney: Congenital polycystic kidney



A cattle leg: Infectious Papillomatosis



Testis: Hypoplastic cryptorchidism



Lymph node:
Pseudotuberculosis



Lymph node:
Tuberculosis



Muscle: Cysticercosis



Ovary: True heramphrodism



Mediastinal lymph node: Anthracosis



Liver: Miliary tuberculosis