



**Egyptian Society For Smoking  
Control In Assiut  
ESSC - Assiut**

الجمعية المصرية  
لمكافحة التدخين بأسسيوط  
المشهرة برقم ٨٥٠ لعام ٢٠٠٩م

# الجمعية المصرية لمكافحة التدخين بأسسيوط

## أهداف الجمعية:

تم التفكير في إنشاء وحدة مكافحة التدخين بجامعة أسسيوط للحد من ظاهرة انتشار عادة التدخين داخل الجامعة ومحاولة الوصول إلي الوضع الذي يصبح فيه عدم التدخين هو القاعدة ووقاية غير المدخنين وضمان حقوقهم – تقوم الوحدة بتوعية طلاب الجامعة بمضار التدخين وآثاره الخطيرة علي صحة الفرد والمجتمع.

## أنشطة الجمعية:

- ١- تم عقد ندوات علي مدار العام الدراسي سنوياً في مختلف كليات الجامعة.
- ٢- تم طبع كتيبات عن هذه الندوات سنوياً وتوزيعها علي مواقع الجامعات المختلفة.
- ٣- صدر قرار إداري بجعل مبنى كلية الطب مبنى خالي من التدخين.
- ٤- تقوم الجمعية المصرية لمكافحة التدخين بالاتصال الدائم بمنظمة الصحة العالمية.

## التوصيات الصادرة من الجمعية:

- ١- أن تقوم الجامعات باتخاذ الإجراءات اللازمة لمنع التدخين في الجامعات للحفاظ علي الصحة العامة لشباب الجامعات
- ٢- يمنع التدخين نهائياً داخل المنشآت والأبنية التعليمية المغلقة بالجامعات.
- ٣- منع الإعلان عن السجائر أو بيعها داخل الجامعات.
- ٤- مناقشة مختلف وسائل الإعلام المرئية والمسموعة والمقروءة وخاصة التلفزيون.

## القوانين الصادرة لمنع انتشار التدخين:

- ١- قانون رقم ٤ لسنة ١٩٩٤
- ٢- قانون رقم ٥٢ لسنة ١٩٨١
- ٣- قانون رقم ١٥٤ لسنة ٢٠٠٧

## طرق الإقلاع عن التدخين:

### 1- التفكير في الإقلاع عن التدخين:

- صارح نفسك لماذا تدخن ؟

- ماهي فوائد الإقلاع عن التدخين ؟

### 2- الإقلاع عن طريق الإرادة واتخاذ القرار:

- اتخذ قرار الإقلاع عن التدخين.

- حدد اليوم لبدء الإقلاع.

- الاستمرار في الإقلاع.

### 3- الإقلاع بمساعدة وسائل طبية:

- بدائل الدخان التي تحتوى علي نيكوتين

- ( شرائط لاصقة — أفراس للاستحلاب..... )

- طب الوخز بالإبر الصينية للإقلاع عن التدخين.

### 4- إذا فشل الإقلاع الكلي فأتبع مايلي :

- قلل عدد السجائر التي تدخنها تدريجياً.

- قلل عدد الأنفاس ولا تدخن السجارة لنهايتها.

- تناول كمية كبيرة من المياه لتقليل حامضية البول حتى يقل إخراج النيكوتين في البول

- استخدم أشياء بديلة عن السجارة ( مضغ اللبان ).

- اذهب إلي عيادات مكافحة التدخين وأستشر طبيبك الخاص.

## بعض الصور لندوات التدخين



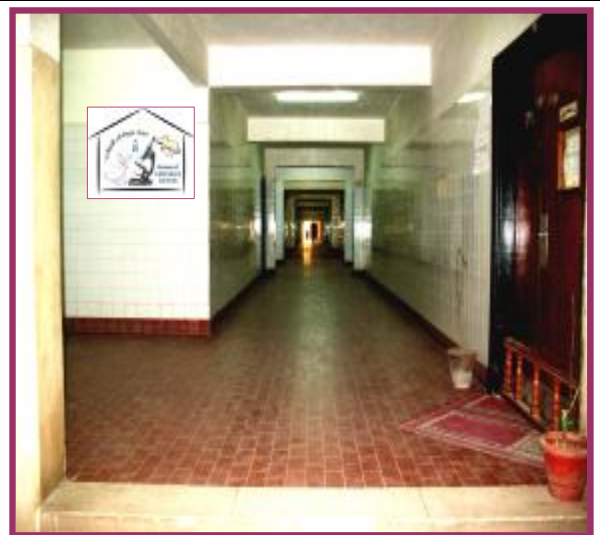


هو مركز متخصص لتربية وبيع حيوانات التجارب من أرانب و فئران والمتطلبه لتدريس الطلاب ولإجراء البحث العلمى فى جامعة أسيوط.

أولاً: الموقع:

يوجد أسفل قسم الصحة العامة بالبدروم بكلية الطب ويتكون من عدة غرف كالتى:

- **غرفة تربيته خاصة بالأرانب:** تتكون من عدد (١٥) بطارية كل بطارية بها (٨) أقفاص بإجمالى عدد (١٢٠) قفص فى الغرفة، ويتم توزيع الأرانب بها حسب الكثافة العددية لهم بحيث لا تزيد عن (٣) أرانب فى كل قفص، ويوجد بجوار كل قفص بيت للولادة وكذلك صندوق صغير للتغذية وسقايه.



غرفة تربية خاصة بالفئران: ويوجد بها عدد ما يزيد عن (٣٠٠) صندوق مقسمين إلى ثلاث أقسام:

القسم الأول: يتكون من صناديق كبيرة الحجم للتلقيح (ويوجد بها ثمانية إناث وذكرين).

القسم الثاني: يوجد بها صناديق للحوامل ويتم فيها وضع الأمهات الحوامل حتى الولادة وفطام الفئران.

القسم الثالث: ويوجد به صناديق الإنتاج (الفئران الجاهزة للبيع) لخدمة العملية التعليمية والبحث العلمي من

طلاب وباحثين.



غرفه للأبحاث: ويوجد بها ما تم بيعه من فئران للباحثين لإجراء التجارب الخاصة بهم حيث يقوم بيت الحيوان بتوفير الرعاية و النظافة و التغذية لحيوانات التجارب.



- مخزن لتخزين الأعلاف: والمستخدم لتغذية الفئران والأرانب وتم اختيار المخزن طبقاً للمواصفات الصحية اللازمة حيث تتوفر فيه التهويه الجيده و اشعة الشمس الى جانب سهولة تنظيفه و تطهيره و ذلك للحفاظ على سلامة العلف من التلف والإصابة بالفطريات السامة.



- **المكتب الإداري:** وبه محاسبة متخصصة و امين مخزن لبيت الحيوان حيث تقوم المحاسبة بأعمال البيع لحيوانات التجارب وشراء العلف واستكمال الأوراق اللازمة للسلف والطلبات الخاصة ببيت الحيوان. هذا بالاضافة الى تسجيل المواليد والنفوق والمبيعات والمصروفات والإيرادات و كل ما يطرأ على بيت الحيوان من متغيرات على قاعدة بيانات خاصة لبيت الحيوان. ويقوم امين المخزن بصرف كميات العلف حسب الاحتياجات اليومية لحيوانات التجارب و التي تختلف بناء على عدد المواليد او المبيعات او النفوق.





## ثانياً: الخدمات التي يقدمها بيت الحيوان:

- ١- يقوم بتوفير حيوانات التجارب من أرانب وفئران لأقسام كلية الطب المختلفة و خاصة قسم الفارماكولوجى و الضرورية للدروس العملية للطلاب.
- ٢- يقوم بتوفير حيوانات التجارب من أرانب وفئران لباحثى كليات جامعة أسيوط المختلفة.
- ٣- يوجد ببيت الحيوان غرفه خاصة بالأبحاث حيث يقوم الباحث بشراء حيوانات التجارب ثم يضعها فى غرفة الأبحاث و يوفر بيت الحيوان للباحث النظافة و الرعاية و التغذية اللازمة لحيوانات التجارب الخاصة به نظير اجر رمزى.

## ثالثاً: لائحة بيت الحيوان

- ١- التعليمات الخاصة بتنظيم العمل للباحثين داخل غرفة الأبحاث (ملحق ١).
- ٢- تتضمن اللائحة قائمة الأسعار المتفق عليها من قبل مجلس إدارة بيت الحيوان لبيع الفئران والأرانب للباحثين وللأقسام (ملحق ٢).
- ٣- تتضمن تنفيذ قواعد مكافحة العدوى لمنع انتقال الأمراض والحد من انتشارها ببيت الحيوان وعمل التحصينات الدورية للأرانب كتحصين التسمم الدموى الفيروسى والبكتيرى (ملحق ٣).
- ٤- التعليمات الخاصة بعمل نوبتية للعاملين بعد ساعات العمل الرسمية لبيت الحيوان من الساعة ٢,٣٠ مساءً وحتى الساعة ٧,٣٠ مساءً وذلك لإطعام ومباشرة حيوانات التجارب.



## رابعاً: التجديدات فى بيت الحيوان:

- ١- تم استبدال بطاريات الأرناب القديمة والمتهالكة بعشر (١٠) بطاريات حديثه سهلة التنظيف مما يساعد على الحد من انتشار الأمراض وزيادة الإنتاج وذلك فى العام ٢٠٠٧.
- ٢- تم شراء عدد اثنين بطارية عام ٢٠٠٨ و عدد ثلاث بطاريات جديده فى عام ٢٠٠٩ من ميزانية الاحلال و التجديد و ذلك لتوفير المتطلبات الزائده للطلاب والباحثين من الارانب.
- ٣- تم شراء عدد ١٨ حامل بطارية جديده من ميزانية الاحلال و التجديد و ذلك لصيانية و الحفاظ على البطاريات التى تم شرائها عام ٢٠٠٧



## البطاريات القديمة

السقايات



مكان تجميع  
الفضلات

الغذيات



بيوت الولادة

البطاريات الجديدة

١- تم استبدال صناديق الفئران البلاستيكية المتهاكلة بصناديق من الألمنيوم و ذلك بعدد ١٢١ صندوق من الالومنيوم فى عام ٢٠٠٨.

٢- تم شراء عدد ١١٠ صندوق جديد من الاستلستيل وذلك لزيادة الانتاج بيت الحيوان من الفئران و الازمة للبحث العلمى و لدراسة الطلاب



**صناديق الفئران القديمة**



**صناديق الفئران الجديدة**



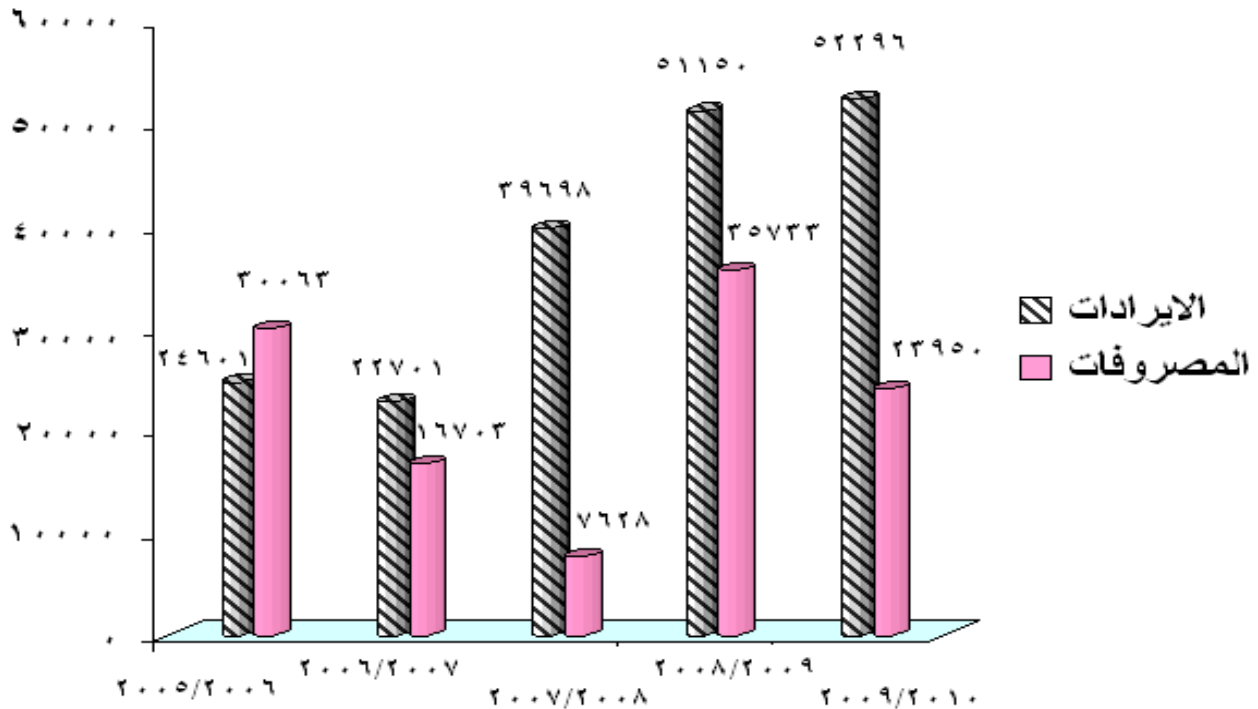


### تقرير عن الإيرادات و المصروفات خلال خمس أعوام

تتضمن الإيرادات المبالغ المحصلة من بيع أرانب وفئران التجارب وتغذية حيوانات التجارب الموجودة بمعامل أبحاث بيت الحيوان و التجارب بينما المصروفات تتكون من (سعر الأعلاف + التحصينات + الأدوية والمطهرات + المصروفات النثرية).

و فيما يلي جدول يوضح الإيرادات و المصروفات الخاصة ببيت الحيوان و التجارب خلال خمس أعوام :

ملاحظات	الفائض	المصروفات	الإيرادات	العام
لقد تم دعم بيت الحيوان من جامعة اسيوط بمبلغ قدره ٣٠٠٠٠	٣٥٠٠٠	٣٠٠٦٣	٢٤٦٠١	٢٠٠٦/٢٠٠٥
لقد تم الاستغناء عن دعم جامعة اسيوط خلال الاربع سنوات الاخيرة وذلك لاكتفاء بيت الحيوان بذاته	٥٩٩٨	١٦٧٠٣	٢٢٧٠١	٢٠٠٧/٢٠٠٦
	٣٢٠٧٠	٧٦٢٨	٣٩٦٩٨	٢٠٠٨/٢٠٠٧
	١٥٤١٧	٣٥٧٣٣	٥١١٥٠	٢٠٠٩/٢٠٠٨
	٢٨٣٤٦	٢٣٩٥٠	٥٢٢٩٦	٢٠١٠/٢٠٠٩



إن التجارب البحثية التي تجرى باستخدام حيوانات التجارب من فئران او ارانب تهدف إلى اكتساب المعرفة عن الأمراض وكيفية علاجها، وتقدير مدى سُميّة العقاقير قبل اختبارها على البشر. هذا بالإضافة الى بعض الدراسات التي تجرى على تأثير بعض المبيدات الحشرية او المركبات الكيميائية والتي تؤثر بشكل مباشر على صحة الانسان و البيئة المحيطة. لذلك فقد لعبت الدراسة على حيوانات التجارب دوراً على قدر عظيم من الأهمية في كل تقدم طبي كبير.

كما ان اكتساب المعارف المفيدة من الدراسة على حيوانات يؤدي الى التوصل إلى نتائج تجريبية قوية: بمعنى أن يتمكن علماء مختلفون من التوصل إلى نفس النتائج في مواقع مختلفة. وهذا يتطلب فهماً شاملاً لكل نوع من أنواع الحيوانات ووظائفه الحيوية .

ونظرا لاهمية هذه الحيوانات والتي لم يمكن حتى الان استبدالها تماما بوسائل البحث العلمي الحديثة:

١ - يتم الاهتمام جيدا بالحيوانات داخل بيت الحيوان حيث تتوفر البيئة النظيفة والتهوية المناسبة والجو النظيف المعقم والتغذية الصحية السليمة والتعامل بلطف مع هذه الحيوانات.

٢ - يتم التخلص من مخلفات بيت الحيوان بطريقة صحية حيث يتم التنظيف اليومي للبيطاريات و صناديق الفئران باستخدام المنظفات و المطهرات و تجمع المخلفات داخل اكياس بلاستيكية سوداء ثم تعدم صحيا.

٣ - يقوم عمال بيت الحيوان بتنظيف و تطهير طاولة الابحاث والتي قد تشرح عليها او تحقن حيوانات التجارب بعد كل بحث يوميا و ذلك للحد من انتشار العدوى للانسان او البيئة المحيطة.

ان هذه الاحتياطات من شأنها أن تحسن كثيراً من سلامة حيوانات التجارب وجودة النتائج العلمية، الأمر الذي لا بد وأن يقودنا إلى بيانات ومعلومات يمكن توظيفها على نحو مفيد في سعينا إلى تحصيل المعرفة الطبية.

الخطة الإستراتيجية لتطوير بيت الحيوان و التجارب :-

شاهد بيت الحيوان و التجارب خلال الاربع سنوات الماضية تطورا واضحا على مراحل متتالية مما أدى الى زيادة اقبال الباحثين على اجراء الابحاث العلمية بداخله حيث وصل متوسط عدد الابحاث الى ما يقرب من ٨٠ بحث سنويا من كلية الطب و الصيدلة و الطب البيطرى و العلوم و الزراعة بجامعة اسيوط و سوهاج و قنا و جامعة الازهر.و ذلك لما يقدمه بيت الحيوان من خدمة عالية تتضمن النظافة و الرعاية و التغذية عالية الجودة نظير أجر رمزى يدفعه الباحث كما قام بيت الحيوان بتوفير عدد ٢٥٠٠ فار مايس و عدد ٣٠٠٠ فار رات و ٨٥٠ أرنب تقريبا لخدمة العملية التعليمية للطلاب. و نظرا لزيادة الطلب على حيوانات التجارب و التى تخدم العملية التعليمية للطلاب و البحث العلمى بجامعة اسيوط ينبغى تطوير بيت الحيوان و التجارب ليبنى الاحتياجات المتزايدة و الضرورية من حيوانات التجارب و يوفر الخدمة عالية الجودة

لذلك نقترح ان يشمل التطوير العناصر التالية:

### البنية الاساسية:

✓ تتضمن زيادة عدد الصناديق و البطاريات المستخدمة فى تربية حيوانات التجارب على ان تكون مصنوعة من مواد سهلة التنظيف و التعقيم.

✓ تركيب اجهزة تكييف فى غرف التربية و معامل ابحاث بيت الحيوان و التجارب و ذلك للأسباب التالية:

١- الحد من نفوق حيوانات التجارب نتيجة الارتفاع الشديد فى درجات الحرارة فى فصل الصيف او الانخفاض الشديد فى فصل الشتاء والذي يؤدى الى خسائر مادية الى جانب فقدان الدقة فى نتائج الابحاث العلمية.

٢- توفير الجو المريح للباحث اثناء اجراء البحث العلمى و الذى قد يمتد لساعات دون الشعور بالارهاق نتيجة الارتفاع الشديد فى درجات الحرارة

٣- زيادة الانتاج لتلبية الاحتياجات المتزايدة من حيوانات التجارب اللازمة لخدمة العملية التعليمية للطلاب و البحث العلمى بجامعة اسيوط.

✓ تغيير الارضيات القديمة واستبدالها بارضيات من السيراميك حتى يتمكن عمال النظافة من تنظيف غرف بيت الحيوان من مخلفات الحيوانات والتي تعتبر مصدر لانتقال العدوى و تطهيرها جيدا.

✓ شراء بعض الادوات الجراحية التى تستخدم فى تشريح حيوانات التجارب و فى اجراء بعض العمليات الجراحية البسيطة.



✓ شراء جهاز laminar flow cabinet

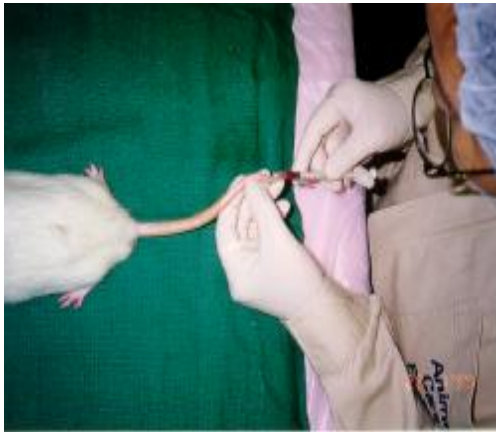
It is a carefully enclosed bench designed to prevent contamination and spread of infection during research work specially when the research deals with highly infectious materials.



## ٢ - التأهيل الفنى:

✚ وذلك بتعيين طبيب بيطرى او احد خريجي كلية العلوم قسم حيوان المميزين و تدريبهم على الطرق المختلفة لاختذ العينات من حيوانات التجارب من ارانب او فئران و طرق تجريع الدواء الى جانب اجراء بعض العمليات الجراحية البسيطة.

✚ تاهيلهم باتحة الفرصة لهم لحضور دورات متخصصة فى طرق العناية بحيوانات التجارب من حيث التغذية و المسكن و الوقاية من الامراض بالتحصين ومن ثم يقوم الطبيب بمساعدة الباحثين حيث يمدهم بالخبره و المعلومات و التى تصب فى دقة نتائج البحث العلمى.



## ٣- تعيين عدد كافى من العمال:

و ذلك لاهمية الدور الذى يقوم به العامل فى بيت الحيوان من نظافة و رعاية و تغذية و حتى نستطيع الحفاظ على ثقة الباحثين و ما توصلنا اليه من تطور و تقدم فى بيت الحيوان و التجارب.



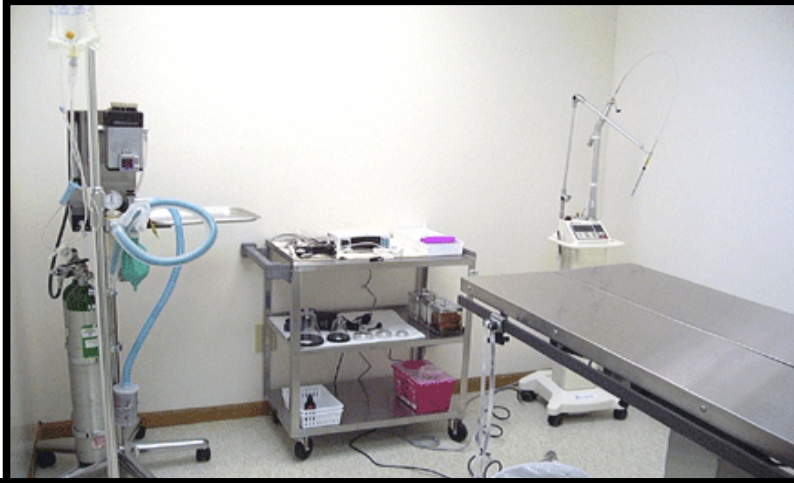
#### ٤- تجهيز مركز طبي خاص بحيوانات التجارب يتضمن:

1) Reception area that includes a well stocked pharmacy:

2) Laboratory:

To perform fecal examinations, ear cytology, skin scrapes, and urinalysis and to place the surgical equipment ultrasonic cleaner and a sterilizer also in this area.

3- Surgical room:



Surgery room that is equipped with advanced monitoring, gas anesthesia and a laser surgical unit.



X-ray machine



Automatic X-ray processor  
for quick results



waiting room offers comfortable seating



consultation room

pharmacy



شهد مجال المكتبات والمعلومات تطورات واضحة فى السنوات الأخيرة بسبب الاستخدام المكثف للتكنولوجيات الحديثة من ناحية وتزويد الاعتماد على المعلومات فى البحث والتنمية والتطوير من ناحية أخرى .  
التعليم عملية استثمارية وهو استثمار بشري لا مادي فى موجه لإحداث تغيير فى القيم والنظم وأنماط السلوك والاتجاهات وإذا كانت الجامعة تضم أجهزة كثيرة تخدم الأغراض التعليمية والبحثية ..

### الموقع :-

أنشأت كلية الطب بالقرار الجمهوري رقم [١٣٩٥] لسنة ١٩٦٠م وبدأ العمل بها فى ١٩٦١م ، ومقرها بالحرم الجامعي بأسبوط . ، وهي تقع بالدور الأول والثاني والرابع من المبنى الجديد .. تخدم الطلاب وأعضاء هيئة التدريس .

وتعتبر مكتبة كلية الطب مقسمة الى حوالى ستة مكتبات منفصلة وهي مكتبة أعضاء هيئة التدريس والطلاب تقع بالدور الاول ثم مكتبة الدوريات وتقع بالدور الثاني من نفس المبنى . والدور الرابع وبه مكتبة الرسائل العلمية ومكتبة الثقافية ومكتبة الأبحاث العلمية لترقيات أعضاء هيئة التدريس والمؤتمرات ومكتبة الكمبيوتر لخدمة أعضاء هيئة التدريس ومعاونيهم والطلاب وتضم الكلية أكثر من اثنين وثلاثون قسما فى أقسام الطب المختلفة سواء كان أكاديمي أو إكلينيكي . -

اولا:- مكتبة أعضاء هيئة التدريس والطلاب

الموقع :- تقع بالدور الاول وتضم حوالى

عدد (٣٠٠) مقعد وحوالى (١٥) منضدة ويوجد

بها حوالى خمسة أجهزة كمبيوتر .. ،

الخدمات المقدمة :

حيث بلغ إجمالي الكتب بها حوالى (١٢٧٧٦)

نسخة من الكتب والمراجع النادرة ما بين كتب

انجليزية مشتراة ومهداة والكتب العربي المشترك والمهداة .

ثانيا : مكتبة الدوريات للدراسات العليا والبحوث

الموقع :-

تقع مكتبة الدوريات بالدور الثاني من نفس المبنى ، وهي مقسمة الى سبع قاعات. وتتسع لأكثر من [١٢٠] باحث وقارئ



## الخدمات المقدمة :

- تقوم المكتبة بأتباع النظم الحديثة فى ترتيب وتسجيل الدوريات التي بلغت حوالي [١٦٥] دورية.
- هذا الى جانب أكثر من [١٧٣] دورية مهدها، بخلاف مجموعات منظمة الصحة العالمية WHO .
- وأصبحت متاحة على الشبكة العنكبوتية بأكثر من عشرون ألف مقالة كاملة وأكثر من عشرة آلاف ملخص للأبحاث العلمية الحديثة والتي أصبحت متاحة منذ سنة ٢٠٠٤ حتى ٢٠١٠م. ويوجد بها ستة خطوط انترنت. وعنوان الموقع على شبكة الانترنت..

Http://www.eulc.edu.eg

- كما يوجد بها عدد (٦) خطوط انترنت وحوالى (٢) جهاز كمبيوتر وعناوين الموقع كالتالى

<http://www.sciencedirect.com/>

<http://www.globalhealth.com/>

<http://www.academicsearchpremier.com/>



إتاحة هذه المواقع المقالات الشاملة لجميع التخصصات على المستوى المحلى والدولي

ثالثا: مكتبة الكمبيوتر

الموقع : تقع بالدور الرابع بنفس المبنى

الخدمات المقدمة :

- تضم قواعد البيانات الببلوجرافية التي تحلل الدوريات والوثائق الطبية
- تحتوى على سبعة وعشرون خط انترنت وأجهزة كمبيوتر وهي تتسع لأكثر من خمسون فردا ما بين باحث وقارئ ومستفيد. وذلك نظير رسوم قليلة



- تحتوي على حوالي (١١٠) اسطوانة مليزة تحتوي على المواد الطبية المختلفة

رابعا: مكتبة الأبحاث العلمية .

الموقع : تقع مكتبة الأبحاث العلمية بنفس المبنى



## الخدمات المقدمة:

- تضم المكتبة أبحاث وترقيات السادة أعضاء هيئة التدريس والتي بلغ اجمالى الأبحاث بها أكثر من [١٠٥٣] بحث، و(١٠٩) مؤتمر علمي لأعضاء هيئة التدريس بالخارج.
- قاعة تتسع لأكثر من عشرة من السادة أعضاء هيئة التدريس والباحثين



## خامسا: المكتبة الثقافية:

الموقع: تقع المكتبة الثقافية بالدور الرابع بنفس المبنى.

## الخدمات المقدمة:

- تضم الكتب والقصص والروايات العالمية والمجلات النادرة ،

وتتضم أكثر من ثلاثة آلاف وسبعمائة عنوانا

## سادسا: مكتبة الرسائل العلمية :

الخاصة بأعضاء هيئة التدريس:

الموقع : تقع مكتبة الرسائل بالدور الرابع بنفس المبنى

## الخدمات المقدمة:

- وهي تضم أكثر من [٣٧٧١] رسالة ما بين ماجستير ودكتوراه فى التخصصات المختلفة.

مركز التصوير بالمكتبة الرئيسية:

ويقوم المركز بالتصوير لجميع الافراد

